



Gjakovë Rahovec Lumbarah <input type="checkbox"/>	13.06.201	Nr.: 1262
---	-----------	-----------

hidroing. i dipl. Shpejtim Hadri
udhëh. për zhvillim dhe planifikim

Faqe 33

METODOLOGJIT DHE TEKNOLOGJIT FRYMËZUESE

**Programi strategjik afatmesëm
i KRU "RadonIQI"
me studimin e realizueshmërisë**

Periudha 2011-2016

**Modeli i përcaktimit
administrativ**

Arsyetimi përmbajtjesor i këtij programi

KRU “Radoniqi”, nga propozim plani zhvillimor nr.1087 dt.10.04.2008, sipas procedurave të përcaktuara për investimet kapitale më me prioritet nr.1301 dt.06.05.2008, ka formuar listën programore të këtyre investimeve kapitale nr.1482 dt.30.05.2008, dhe me rishikimin e këtij planifikimi strategjik i prioritetëve për investime kapitale nr.1921 dt.25.09.2009, dhe ka renditur këto projekte me prioritet afatmesëm, në programin strategjik 2011-2016:

Projekti për ndërrimin e rrjetit të ujësjellësit për qytetin e Gjakovës, ku parashihet ndërrimi i gypave të vjetruar, ndërrimi dhe rekonstruktimi i pajisjeve dhe pjesëve fazonike, pusetave e tj. si njëri ndër parakushtet për funksionimin normal të sistemit të ujësjellësit dhe zvogëlimit të humbjeve të ujit nga gypat primarë rrugor, të cilat janë pasojë e materialit të papërshtatshëm të gypave të ujësjellësit dhe vjetërsisë së tyre.

Krahas ndërrimit të gypave primar rrugor, KRU “Radoniqi” ka paraparë edhe punimet për rehabilitimin e stacionit ekzistues të filtrimit dhe ndërtimin e fazës së II-të dhe në këtë mënyrë të rris cilësinë dhe sasinë e ujit të prodhuar, e cila tashmë veç është më se domosdoshme dhe ku do të tregohet në këtë program (Vëllimi vijues).

Gjithashtu, KRU “Radoniqi” planifikon të kryej punët rregulluese të kanalit derivues, të pa përfunduara që nga lëshuarja e tij në përdorim, rreth 2km, duke e renditur si punë të rëndësishme dhe të domosdoshme për rritjen e kohëzgjatjes funksionale të kanalit derivues e me këtë edhe të vet liqenit, akumulacionit artificial të Radoniqit

KRU “Radoniqi” nuk ka mjete financiare vetanake për mbulimin e këtij investimi kaq të madh, dhe duke parë se donacionet për këto investime kapitale strategjike për Komunën tonë dhe regjionin në përgjithësi, deri më tani kanë munguar dhe vazhdojnë të jenë të pashpresë, prandaj i lejova vetes që të provohet me dhëniet e sinjaleve të mira tek investitorët dhe huadhënësve të huaj se investimi në kompaninë tonë do të jetë i sigurt (ose jo!) dhe me këtë të mundësohet qasja në financimet nga jashtë.

Për këtë shkak iu përkushtova punimit të këtij studimi kaq kompleks, për të gjitha projektet ideore dhe ato nga programi për investimet kapitale, me bindjen se nga efekti i kapaciteteve të ngritura deri më tani dhe të një investimi për projektimet e së ardhmes, do të jemi në gjendje (ose jo!) të paguajmë rregullisht anuitetet për shlyerjen e kredive, në mënyrë që të krijojmë kushte për të arritur biznes fitimprurës për një periudhë të gjatë kohore. Këtë synim të KRU “Radoniqit” me siguri se do ta mbështesin edhe Qeveria e Republikës së Kosovës si themelues (MEF) dhe Qeveritë lokale të regjionit ku furnizojmë me ujë të pijshëm (KK e Gjakovës, KK e Rahovecit dhe KK e Prizrenit) të cilat si synime të veta më me rëndësi dhe si më esenciale duhet të tregohen të vendosura për ruajtjen e njërit (pothuaj të vetmit) resurs jetësorë dhe i pazëvendësueshëm si që është uji i pijshëm dhe rezervat e këtij resursi, e që ato të ruhen edhe për brezat e ardhshme për një periudhë kohore sa më të gjatë.

Strategjitë e deri tashme kanë qenë pothuaj të gabuara pasi që produktin natyror më të rëndësishëm dhe të pa zëvendësueshëm jetësor, e kanë klasifikuar në “kategori sociale”, ashtu që çmimet e shitjes së ujit të pijshëm janë aq të ulëta, sa që me to nuk mund të mbulohen shpenzimet bazike të prodhimit, përpunimit dhe furnizimit, se për shpenzimet e mirëmbajtjes, rivendosjes dhe të zgjerimit të kapaciteteve të mos flasim.

Sa për ilustrim, po japim disa të dhëna mbi çmimet e ujit tek ne, në KRU “Radoniqi” dhe tek ndërmarrjet tjera simotra në nivel vendi, të bashkërenditura me çmimet e ujit të disa vendeve të rajonit. Kështu p.sh. tek ne, e edhe në nivel vendi çmimi për një m³ ujë është 0,28-0,35 €. Ndërsa në nvendet e rajonit çmimet e një m³ ujë sillen prej: Mal të Zi 1,0-1.5 €/m³, Kroaci 0,75-1,0 €/m³, Maqedoni 0,5-1,0 €/m³, Bosnje e Hercegovinë 0,6-1,5€/ m³ dhe Hungari 0,8-1,4 €/ m³.

Nga sa u tha më lartë, aktivitetet e veta KRU “Radoniqi”, për periudhat e ardhshme kohore duhet ti përqendroj në drejtim të:

1. Racionalizimit të të gjitha aktiviteteve punuese;
2. Rritjes së efikasitetit ekonomik dhe nivelit të sigurisë
3. Mbrojtjes më të madhe mjedisore dhe të resurseve të ujit
4. Investimeve më të mëdha, në atë mënyrë që të kompensojmë të gjitha gabimet dhe lëshimet e deri tashme, dhe atë për të cilat na është pamundësuar gjatë 15-20 vitet e fundit, përgjatë luftërave të shpërbërjes së ish republikave RSFJ-së, përkeqësimit financiar të ndërmarrjes sonë dhe të popullatës së varfëruar.

Si do të mund të arrihej kjo? Cilat janë ato aktivitete? Çfarë masash duhemi të ndërmarrim?

Me masat e racionalizimit, do të përpiqemi me të gjitha mjetet e mundshme që të zvogëlojmë humbjet e ujit, që nga prodhimi e deri në furnizim - tek pikat ujë marrëse të konsumatorëve. Kjo do të arrihet me rekonstruktimin dhe ndërrimin e rrjetit të vjetruar, me rritjen e kapacitetit prodhues dhe me futjen në sistem të konsumatorëve ilegal dhe njëherit duke i konvertuar ata:

1. Pra me ndërrimin dhe rivendosjen e rrjetit të ri do të jemi në gjendje të zvogëlojmë humbjet e ujit në rrjetë për të paktën 25%, krahasuar me humbjet e përgjithshme aktuale prej 65%, të cilat po ti konvertojmë në vlera sipas kostove totale për prodhimin e 1m³ ujë të çmimit të tanishëm dhe duke i shtuar kostot e zvogëluara nga prodhimi i reduktuar, po që se do të zvogëlohej prodhimi (prodhimi do të zvogëlohej për sasinë e humbjeve që synojmë ti zvogëlojmë, dhe kjo do të ndodhte vetëm atëherë nëse nuk do të parashikonim zgjerime të rrjetave), në rastin tonë si shumë vjetore do të kurseheshin për tri vitet e para **1.305.000 €/vit**me tarifën e 2011, ndërsa pas tre vitesh **1.710.000 €/vit** me tarifa të ndritura për 30%.

$$18.000.000 \text{ m}^3/\text{vit} \times 25\% = 4.500.000 \text{ m}^3/\text{vit} \times 0.29 \text{ €/m}^3 = 1.305.000 \text{ €/vit}$$

$$18.000.000 \text{ m}^3/\text{vit} \times 25\% = 4.500.000 \text{ m}^3/\text{vit} \times 0.38 \text{ €/m}^3 = 1.710.000 \text{ €/vit}$$

2. Rritja e efikasitetit ekonomik do të siguronim rritje të të hyrave tona në këto dy mënyra:

- Me futjen në sistem të një numri të konsiderueshëm të shpenzuesve të cilët në rrjetin e sistemit tonë të ujësjellësit janë kyçur ilegalisht. Ata mund të shfrytëzojnë kyçjen si të vetme apo si furnizim kryesor e gjithashtu mund të supozojmë se gjysma tjetër ka si kyçje të dytë para ujëmatësit. Sipas vlerësimeve tona, numri i konsumatorëve që shërbehen me kyçje ilegale mund të sillet rreth 3000 amvisëri dhe 200 lokale afariste. Pra 1500 amvisëri dhe 100 lokale afariste me kyçje të vetme ilegale dhe po aq me kyçje të dyfishtë para ujëmatësit. Duke supozuar se ato gjatë 2-3 viteve të ardhshme gjysma e tyre do të legalizohen si të rregullt dhe gjysma e tyre do të shkyçen, ne do të mundë të realizonim rritje të të hyrave për **267.600 €/vit** mu nga shpenzimi i lexuar me ujëmatje me tarifën e 2011 ndërsa pas tre vitesh me tarifën e ngritura **350.400 €/vit** dhe do të arrinim zvoglim shtesë të humbjeve, nga humbjet totale, për 744.000 m³/vit, që në përqindje i bie rreth 5.3%. Të hyrat e mundshme vjetore:

$$3000 \times 200 \text{ m}^3/\text{vit} = 600.000 \times 0.29 = 174.000 \text{ €/vit (amvisëritë)}$$

$$200 \times 720 \text{ m}^3/\text{vit} = 144.000 \times 0.65 = 93.600 \text{ €/vit (bizneset)}$$

$$3000 \times 200 \text{ m}^3/\text{vit} = 600.000 \times 0.38 = 228.000 \text{ €/vit (amvisëritë)}$$

$$200 \times 720 \text{ m}^3/\text{vit} = 144.000 \times 0.85 = 122.400 \text{ €/vi (bizneset)}$$

- Me konvertimin e tyre (me kyçje ilegale të vetme) në konsumatorë të rregullt, sipas rregullit fillimisht ata do të duhej të paguanin për shfrytëzimin e ujit pa e kontraktuar më parë, 100€ për amvisëritë (që i bie 1500 x 100 = 150.000€) dhe 300€ për bizneset (100 x 300 = 30.000€), pra nga konvertimi i tyre në fund të periudhës investive do të kemi gjithsejtë 180.000€, dhe pagesën e tarifës për kyçje 58€ (që i bie 58 x 1600 = 92.800€) që për çdo vit i bie (sipas realizimit të investimeve në ndërrimin e rrjetave): 180.000 : 3 = **60.000 €/vit**

- Në sistemin e ujësjellësit, nga gjithë regjioni vlerësohen të jenë rreth 320 konsumatorë social, por edhe disa herë më shumë se kaq me pamundësi investive për mirëmbajtjen e rrjetave të tyre të mbrendshëm, dhe nga të cilët shumica e tyre edhe nuk kanë ujëmatësia, çeshmet e tyre rrjedhin gjatë gjithë kohës e sidomos gjatë periudhave me ngrica (dimrit) që të mos u ngrijnë gypat. Kësaj kategorie do tu instalonim ujëmatësit për leximin e shpenzimit, e në këtë mënyrë do ti kishim nën kontroll. Kjo mund të kalkulohej si rreth 1000 konsumatorë nga një çeshme me rrjedhje sado të pakët do të kishim rrjedhje prej 91.454 : 3 = **30.484 €/vit**

$$1000 \text{ konsumatorë} \times 1 \text{ çeshme} \times 0.01 \text{ l/sec} = 864 \text{ m}^3/\text{vit} \times 365 = 315.360 \text{ m}^3/\text{vit} \times 0.29 = 91.454 \text{ €/vit}$$

- Dhe së fundmi me këtë nismë do të arrihej edhe efekti i nivelit të sigurisë për cilësinë e ujit, me kushtëzimin e atyre që kanë kyçje të dyfishta, nga sistemi ynë dhe nga nga pusët vetanake, si preventiva të vetë furnizimit dhe pa valvula siguruese (jokthyes) uji i të cilëve nuk kontrollohet, ashtu që ekziston mundësia e ndotjes së ujit në rrjetin tonë, me ç'gjë rrezikohet shëndeti i tyre dhe i konsumatorëve tjerë në sistem. Këtyre rasteve do tu imponohej çkyqja (ndarja) e furnizimit preventiv ose sigurimi me instalimin e valvulave jo kthyes, sipas rregullave dhe standardeve.

- Me rritjen e investimeve do të ndikojmë në ngritjen e efikasitetit dhe të performancës në përgjithësi, dhe të zvoglimit të humbjeve për 32.5% (nga rekonstruktimi/ndërrimi i rrjetave 25%, nga futja në sistem e konsumatorëve ilegal 4% dhe nga rregullimet e rrjedhjeve në instalimet e brendshme 2%).

Nr	m ³ /vit	%	€/vit
1	4,500,000	25	1,305,000
2	1,059,360	6	538,454
2.1	744,000	4	267,000
2.2		0	180,000
2.3	315,360	2	91,454
Shuma:	5,559,360	31	1,843,454

II. Qëllimi, historiku i ndërmarrjes, lokacioni dhe shtrirja hapësinore dhe përshkrimi i gjendjes ekzistuese të objekteve

Qëllimi

Ofruesi i shërbimeve për furnizim me ujë dhe kanalizime **KRU Radoniqi – SH.A.** për regjionin Gjakovë-Rahovec-Lumbardhë, kërkon ndihmë financiare për përgatitjen dhe kryerjen e projekt-programit të sistemit të ujësjellësit dhe të kanalizimit.

Gjithashtu kërkon ndihmë për identifikimin e institucioneve potenciale, financuese që do të kenë mundësi të financojnë në këtë program për investimet kapitale.

Synimi kryesor i këtij plani është përgatitja e projekt planit afatmesëm për përmirsimin e shërbimeve të ujësjellësit dhe kanalizimeve të ndërmarrjes KRU “Radoniqi”- Regjioni jug-perëndimor i Kosovës, (Gjakovë, Rahovec dhe Lumbardhi)

Historiku i ndërmarrjes

Fillimi i punimeve për ndërtimin e sistemit të furnizimit me ujë nga liqeni i Radoniqit daton nga fillimi i viteve '80-ta. Për furnizim me ujë të qyteteve të Gjakovës dhe Rahovecit është ndërtuar gyp-sjellësi kryesor transportues gravitacional nga SF, me rezervuar të përbashkët 2x5000m³, deri te ndarja për Gjakovën gyp GRP Ø1100 e më pas vazhdon me Ø800 deri te ndarja për Rahovecin. Rrjeti shpërndarës në qytetin e Gjakovës, para-lagjet dhe fshatra, suksesivisht janë ndërtuar dhe ndërtohen që nga vitet e '60-ta, gjatësia e tërë bashkë me kyçjet sillet aproksimativisht rreth 550km, me përqindje shumë të madhe të gypave AC.

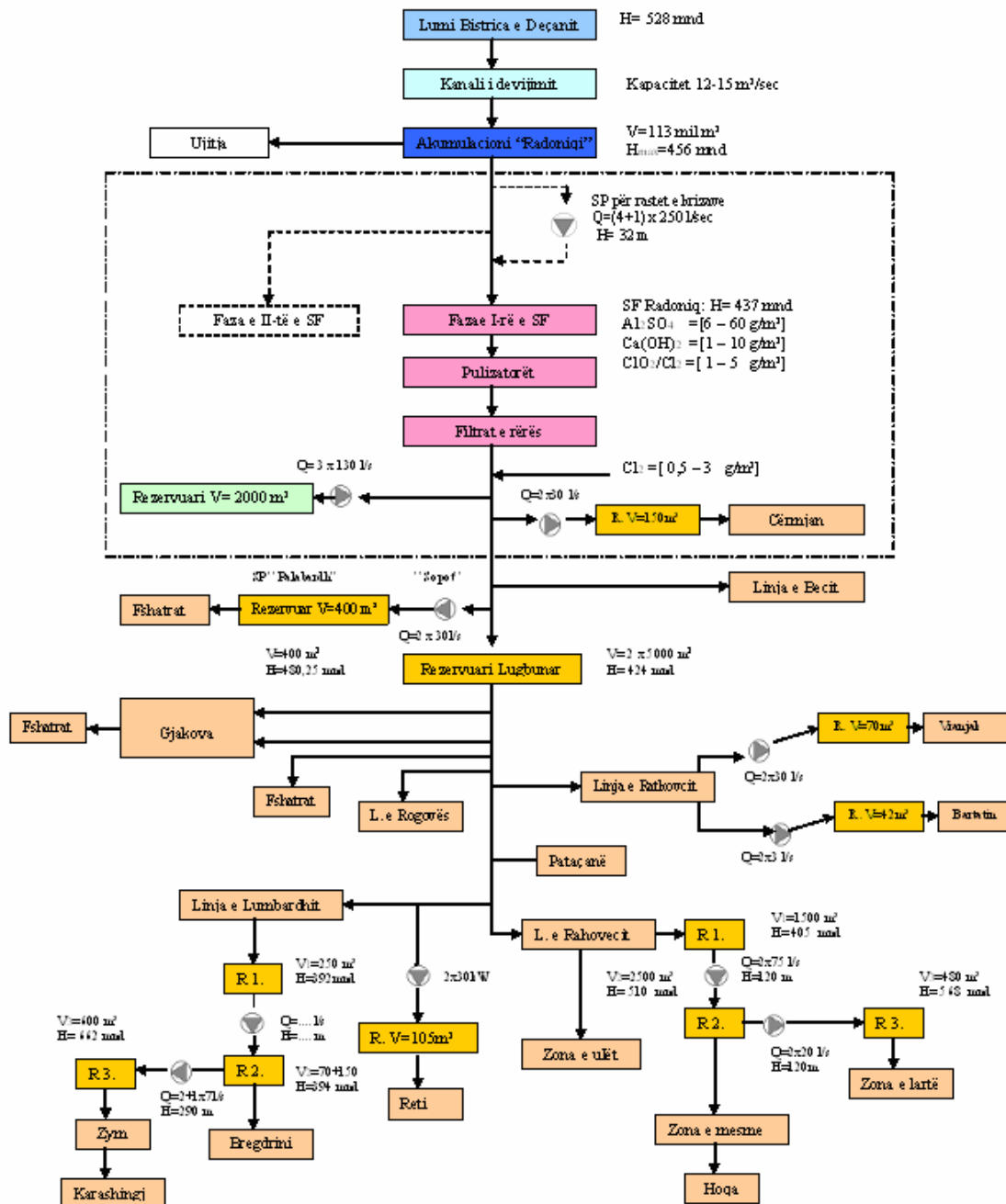
Kaptazha në liqenin e Radoniqit është burimi kryesor dhe i vetmi për furnizim. Liqeni “Radoniqi” mbushet nga ardhjet e lumit Lumbardhi (Bistrica) nga portat e pragut për hapje – mbyllje të rregullimit të prurjeve që përmes kanalit të betonit në formë trapezi me kapacitet 12 deri 15 m³/sec (i papërfunduar edhe 2km) bëhet mbushja e liqenit kryesisht sezonale, ashtu si që është dedikuar. Uji i liqenit shërben edhe për ujitjen e më shumë se 5000 ha, për agro-kulturë.

Kompania rajonale e ujësjellësit. furnizon mbi 220.000 banorë, të cilët përfshihen në shërbimet tona. Sistemi i ujësjellësit dhe kanalizimit është nën menaxhimin e KRU Radoniqi-SH.A. me seli në Gjakovë, me shtrirje gjeografike Jug-Perëndim të Kosovës, në lokacionet e komunave të Gjakovës, Rahovecit dhe Lumbardhit (Komuna e Prizrenit), pellgu i lumit Drini i bardhë, si kompani publike nën kontrollin MEF-it, Qeveria e Kosovës, si aksionar.

Furnizimi me ujë bëhet nga kapja e ujit të liqenit Radoniqi, me këto procese tretmani: paraklorinimi, flokulimi, fundërrimi (pulizimi), filtrimi dhe klorinimi. Kapaciteti për fazën e parë është projektuar për deri 500l/sec. Me rritjen e konsumatorëve dhe me rritjen e standardit jetësor kërkesat ujore janë rritur (>700l/sec). Menaxhimi i kërkesave për ujë është vështirësuar që nga prodhimi e deri te distribuimi, e kjo sidomos gjatë kohës me thatësira të tej zgjatura. Gjithashtu edhe në kohën e stratifikimit në liqe shfaqet nevoja e përdorimit të karbonit aktiv, e që pamundëson këtë prodhim të rritur të ujit.

Kyçja e fshatrave vazhdon, e shumë prej tyre kanë qenë paraparë për fazën e dytë. Prodhimtaria vjetore e ujit është rreth 18mil. m³/vit. Humbjet e ujit janë preokupim parësor për ndërmarrjen tonë e që sillen rreth 11-12mil. m³/vit (rreth 65%). Mbledhja dhe largimi i ujërave të zeza/përdorura bëhet me gravitacion me derdhje nëpër recipientët më të afërt pa ndonjë trajtim. Gjatësia e kanalizimit fekal sillet rreth 56km, kurse kolektori kryesor rreth 5,7km. Disa para-lagje dhe shumë fshatra tash për tash nuk kanë kanalizim fekal.

Lokacioni dhe shtrirja hapësinore



Gjendja ekzistuese e objekteve

Në sistemin e ujësjellësit KRU “Radoniqi” ka 7 SP, 12 Rezervuar, 553.388 m gypa të dimensioneve dhe materialeve të ndryshëm, prej tyre nga AC -132.630 m, PVC – 14.762 m, Metalik – 4.946 m, nga GRP – 22.303 m dhe nga PE - 393.954 m.



Shtrirja gjeografike e
KRU “Radoniq”-it
(vija e lakuar me ngjyrë të gjelbërt)

Shumica e rrjetave të ujësjellësit janë me diametër jo adekuat në raport me nevojat e furnizimit për kërkesat e rritura, materialet e përdorura janë të papërshtatshëm dhe problemin më të madh e paraqesin gypat e stër-vjetruar të AC, të gusit me vazhdim të plumbit të shkrirë në mufë si dhe gypat e zingtuar të cilët nga pakujdesia apo nga mosdija janë përdorur edhe ata me më pak se 5bara dhe se gjendja e tyre fizike është pafundësisht e pakënaqshme. Pra, shumica e këtyre gypave të stër-vjetruar duhet të ndërrohet, pasi që humbjet e ujit në sasi më të madhe i kemi emërtuar shkakut të rrjetit të vjetruar.

Pjesë e veçantë e rrjetit shpërndarës janë nyjet dhe hidrantët. Duke pas parasysh rrethanat e papërshtatshme të rrjetit të vjetër, në sistemin e ujësjellësit ekzistojnë një numër mjaft i madhë i nyjeve me puseta të cilat gjithashtu janë të papërshtatshme dhe jo funksionale. Në përbërje të nyjeve janë rreth 700 valvula, 60 hidrantë kundër zjarrit dhe më se 10 pika lëshuese për shplarjen e rrjeteve. Gjendja fizike e nyjeve assesi nuk është e kënaqshme, kurse humbjete e evidentuara të ujit më së shpeshti paraqiten mu nëpër këto nyje.

Pra për shkak se humbjet janë caq të mëdha, 65% si të evidentuara, ne mund të konstatojmë se në sistem një pjesë e saj shpenzohet pa u regjistruar dhe të cilat duhet ti paraqesim si “humbje objektive” dhe pjesa tjetër na paraqiten si pasoj e rrjetit të vjetruar si “humbje subjektive”, dhe ne duam që ti eliminojmë ato, ose në një masë të madhe, bile ti zvoglojmë ato.

Në “humbje objektive” sipas terminologjisë së sistemeve të ujësjellësit do ti fusim:

- Uji i shpenzuar për shpëlarjen e rrjetave nga arsytet sanitare-teknike
- Uji për shplarjen e filtrave, si pjesë e teknologjisë për trajtimin e ujit
- Shpenzimet komunale, të cilat nuk maten që janë: shpenzimi nga çeshmet publike, për shplarjen e rrugëve, fontana dhe pagesat tjera paushalle pa matje të ujit.

Në “humbjet subjektive” do ti fusim:

- Humbjet e ujit nga vjetërsia e gypave, nyjeve dhe hidrantëve
- Humbjet në ujëmatës
- Manipulimet me ujëmatës dhe/ose shfrytëzimi i ujit para ujëmatësave
- Humbjet nga avarit dhe intervenimet për shkak zbulimit jo me kohë të vendeve të plasaritjeve-çarjeve në gypa

Përvojat e vendeve perëndimore tolerojnë humbje të ujit në rrjetin shpërndarës 15–20%. Tek ne këso normash nuk ka, por nëse kërkohet nga përvojat e krijuara të mëhershme dhe të tanishme, këto humbje, do të ishin të tolerueshme edhe 25-30%, për një kohë derisa të krijoheshin kushte më favorizuese për ndërmarrjet e ujësjellësit. Pra përfundimisht, gjithsesi mund të konkludojmë se humbjet e ujit në nivelin aktual janë të pa tolerueshme.

Zvogëlimi i humbjeve në KRU “Radoniqi” tashmë është aktivitet afatgjatë me objektivat e precizuara, e me format dhe mjetet për ta trajtuar këtë problem. Për këtë shkak, KRU “Radoniqi” ka nevoj të bëjë ndërrimin e rrjeteve të ujësjellësit, në një pjese të madhe (në fazën e parë rreth 30km) të bëjë revizionin e nyjeve (mbi 290 pusetave) dhe të montoj kapësit e papastërtive, shplarësit e rrjetave dhe të një numri të madh të hidrantëve. E gjithë kjo na bënë të konstatojmë se kemi të bëjmë me vëllim të madh të punëve, punime afatgjate dhe të kushtueshme, efektet e së cilës vlerësohen në zvogëlimin e humbjeve të ujit nga humbjet aktuale prej 65% në rreth 34%.

II.1 Të dhënat mbi investitorin - KRU Radoniqi

Sipas këtij programi, investitor është Kompania Rajonale e Ujësjellësit “Radoniqi” – Gjakovë, rruga e UÇK-së nr.7. Ndërmarrja për prodhimin dhe distribuimin e ujit të pijshëm për regjionin Gjakovë, Rahovec dhe Lumbardh, ekziston nga viti 1985, ndërsa me vendimin e Qeverisë së Kosovës- Ministria e Tregëtisë dhe Industrisë nr. 70392902 dt. 14.11.2006 ka regjistruar KRU “Radoniqi”-in si Ndërmarrje Publike deri në privatizim, e themeluar për prodhimin dhe distribuimin e ujit të pijshëm dhe për largimin e ujrave të zeza.

Kompania rajonale e ujësjellësit Hidrosistemi “Radoniqi” Sh.A. (në vazhdim KRU “Radoniqi”) ka 27.850 konsumatorë (30.10.2010) me rreth 230.000 banorë, të cilët përfshihen në shërbimet tona. Sistemi i ujësjellësit dhe kanalizimit është nën menaxhimin e KRU “Radoniqi” me seli në Gjakovë, me shtrirje gjeografike Jug-Perëndim të Kosovës, në pronësi të Qeverisë së Republikës së Kosovës, nën kontrollin e Ministrisë së Financave dhe ZRRUM-i si rregullator dhe udhëzues i kompanive ujore, e poashtu edhe me mbikqyrje nga Bordi i Drejtorëve.

Furnizimi me ujë bëhet nga liqeni i Radoniqit, me këto procese trajtimi: paraklorinimi, flokulimi, fundërrimi (pulizimi), filtrimi dhe klorinimi. Kapaciteti për fazën e parë është projektuar për 500 l/sec, ndërsa aktualisht prodhimi arrin edhe deri në 700 l/sec. Me rritjen e konsumatorëve dhe me rritjen e standardit jetësor kërkesat ujore janë rritë vazhdimisht. Menaxhimi i kërkesave për ujë është vështirësi që nga prodhimi e deri te distribuimi, e kjo sidomos gjatë kohës me thatësira. Poashtu edhe në kohën e stratifikimit në liqe çfaqet nevoja e përdorimit të karbonit aktiv, e që pamundëson prodhim të ujit sipas kërkesave maksimale si dhe zvoglon ujin e prodhuar për distribuim, për shkak të shplarjes së domosdshme në numër dhe sasi më të madhe.

Prodhimtaria vjetore e ujit është rreth 18mil. m³/vit. Humbjet e ujit janë preokupim parësorë për ndërmarrjen tonë e që sillen rreth 11mil. m³/vit (~ 65%).

II.2 Struktura organizative

KRU "Radoniqi"-Sh.A. është i organizuar sipas metodave të kohës, të cilën po e prezantojmë me skemën organizative të mëposhtme:

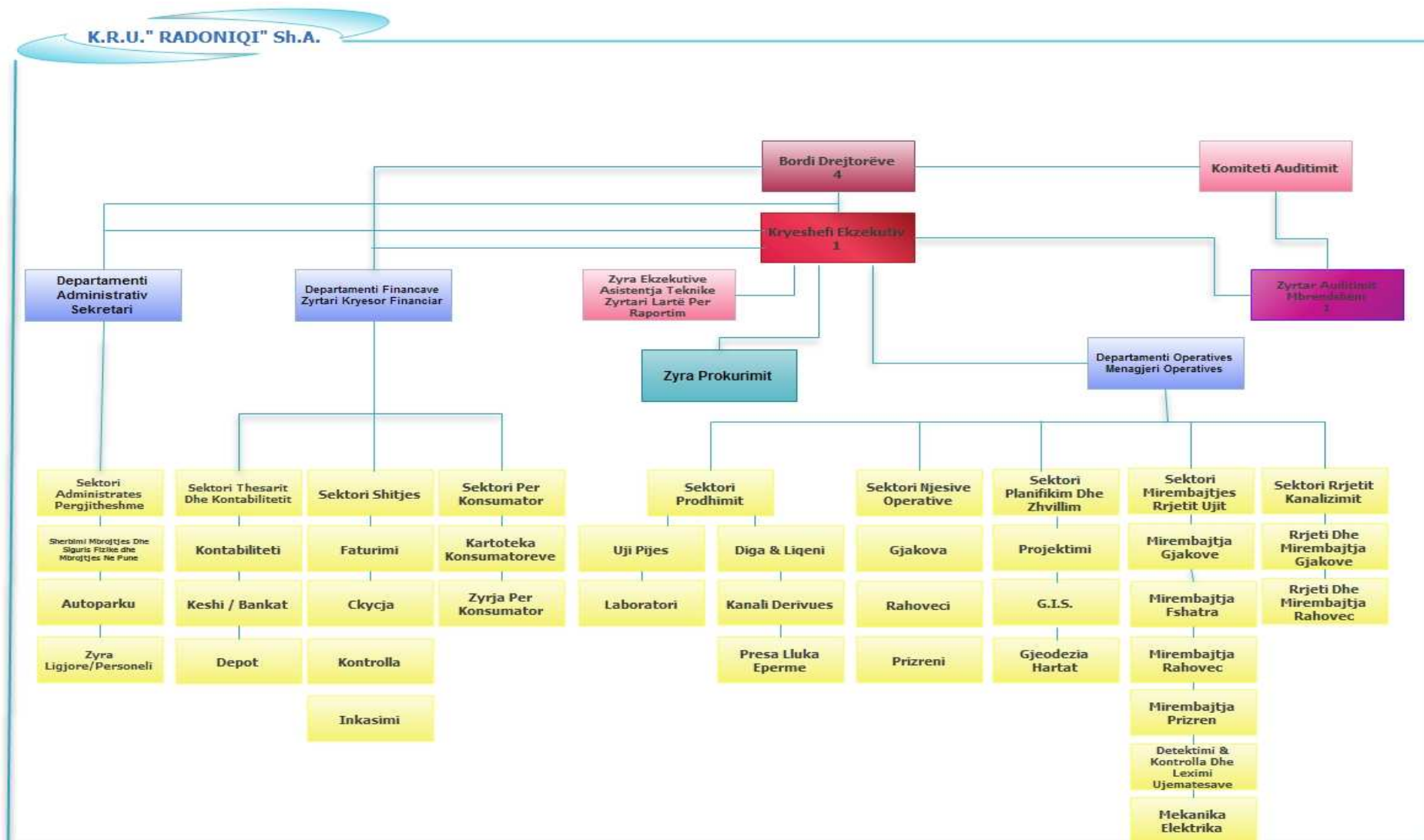
1. Shërbimi për përpunimin dhe distribuimin e ujit të pijshëm
2. Shërbimi për mbledhjen dhe largimin e ujërave të përdorura
3. Shërbimi për mirëmbajtje dhe intervenime në rrjetën e ujësjellësit
4. Shërbimi për furnizime
5. Shërbimi për inkasime
6. Shërbimi për punët e llogari-mbajtjes dhe financat
7. Shërbimi kadrovik, për punët e përgjithshme administrative dhe për marrëdhëniet me publikun.

KRU "Radoniqi"-Sh.A. ka Bordin e Drejtorëve, të cilin e emron Qeveria e Republikës së Kosovës, si themelues i kompanisë dhe si i vetmi aksionarë, dhe Kryeshefin ekzekutiv, të cilin gjithashtu e emëron....

Duke u njohur me përgatitjen profesionale dhe me përvojat shumë vjeçare, mund të konstatohet se menaxhmenti i kompanisë është i aftë që me sukses të udhëheqë dhe të drejtoj proceset e punës dhe të menaxhimit, që nga afër mund të vërehet nga përshkrimet dhe pasqyrat e strukturës kualifikuese si më poshtë.

Ekipin menaxhues e përbëjnë:

1. Kryeshefi ekzekutiv
2. Menaxheri financiar
3. Menaxher i administratës, dhe
4. Menaxheri për prodhim, operativë, zhvillim, ujësjellës dhe kanalizim.



Udhëheqja e KRU “Radoniqi” punët e veta i kryen me punë ekipore dhe me të drejtë kujdesin e vetë e orjenton në drejtim të angazhimit dhe të shfrytëzimit sa më racional të resurseve të veta me të cilat disponon.

Në këtë aspekt, aktivitetet e tyre janë të orjentuara në drejtim të angazhimit të të gjithë spektrit profesional me të cilat disponon KRU “Radoniqi”.

Që ti përafrojmë aktivitetet e tyre punuese me shfrytëzuesit e këtij plani zhvillimor afatmesëm, studimi mbi realizueshmërinë e këtij plani, do ti cekim disa nga punët më të rëndësishme e të cilat duhet ti synojmë:

- Pruarjen e vendimt mbi aftësimin e të gjithë të punësuarëve, e veçanërisht kuadrove të aftësuar dhe më me përgjegjësi, asisoj që me shfrytëzimin e këtij resursi të rëndësishëm (fuqisë punëtore dhe kapitalit intelektual), sa më shumë të kontribuohet në zgjidhjet e ndërrimeve zhvillimore dhe të informacioneve të reja për përparimet teknokoteknologjike dhe ekonomiko-financiare.
- Pruarjene e vendimeve të rëndësishme planifikuese dhe zhvillimore në bashkëpunim me Bordin e Drejtorëve dhe Themeluesin.
- Definimi i drejtimeve zhvillimore dhe përvetsimin e zgjidhjeve të reja ose zgjidhjeve inovatore, përfshirë këtu shfrytëzimin e zgjidhjeve nga njohurit dhe nga përvojat praktike dhe të sotshmet si më bashkëkohore.
- Krijimin e kushteve për kryerjen e ndërrimeve të domosdoshme dhe besimin e punëve më të rëndësishme tek ata që janë profesional dhe kompetent, qoft person apo ekip, pas të cilëve ekzistojnë informacione të besueshme dhe me rezultate konkrete.

Të gjitha këto punë dhe aktivitete tjetra mundë të shiqohen në faqet vijuese të këtij studimi mbi realizueshmërinë e këtij programi afatmesëm zhvillimorë.

II.3 Struktura kualifikuese e të punësuarëve (31.12.2010)

KRU “Radoniqi” në fundvitin 2010, ka këtë strukturë të të punësuarëve:

Nr.r.	Kualifikimi	Numri	Femra	Meshkuj
1.	Me kualifikim magjistër	4	-	4
2.	Me kualifikim të lartë	19	3	16
3.	Me përgatitje të lartë shkollore	9	2	7
4.	Me përgatitje të mesme shkollore	135	13	122
5.	Me përgatitje fillor	51	6	45
	GJITHSEJT:	218	24	194

Për shkak të vëllimit të madh të punimeve dhe nivelit të rritur të përgjegjësive për secilin, por edhe për redukimin e gabimeve të mundshme në punët dhe aktivitetet e kompanisë, është e nevojshme të përmirsohet struktura e kualifikimit, duke punësuar disa nga ata me përgatitje profesionale fakultative, me përgatitje të lartë ose të mesme shkollore për punimet në teren si udhëheqësa grupesh dhe fuqi punëtore të kualifikuar. Njëkohsisht në masë të njëjtë, gradualisht të zvoglohet numri i strukturave tjera, gjithsesi i atyre që vit pas viti i përmbushin kushtet për pensionim. Gjithashtu, numri i punëtorëve të “tepërt” mund të zgjidhet me rritjen ekonomike nga vëllimi i shtuar i punimeve, jo vetëm nga zgjerimi i punëve të mirëmbajtjes por edhe nga zgjerimi me rrjeta të reja të ujësjellsit në gjatësi prej 30 km dhe punimesh tjera të përfshira me këtë studim.

III. Punët përgatitore për studimin detal

Punët përgatitore për programin strategjik afatmesëm 2011-2016 kanë qenë të gjitha ato punime të cilat përfshijnë punët teknike, financiare, juridike, socio-ekonomike ose institucionale, si dhe ndikimet mjedisore, e që kanë qenë të përgatitura nga KRU “Radoniqi”, në nivelin ideor e që janë në fazën përgatitore, por të njëjtat duhet të projektohen për ekzekutim, e që kanë të bëjnë me shërbimet tona të furnizimit me ujë, për qytetin e Gjakovës dhe për regjionin.

Ky studim do të jetë efektiv në programin investiv afatmesëm e që njëherit është edhe pjesë përbërse e planit zhvillimor afatgjatë.

Përgatitja e studimit të këtij planifikimi do duhej zhvilluar në dy faza:

Faza 1 që përbëhet nga:

- Përgatitja e studimit detal mbi nevojat e këtij programi, të cilat paraqesin performancën e tanishme financiare dhe operative të ndërmarrjes, me të dhënat socio-ekonomike, strukturat institucionale, nevojat dhe strategjitë për investime afatgjata ashtu që të mundësoj identifikimin dhe vërtetësin e nevojave për investimet primare afatshkurtra dhe afatmesme.
- Përgatitja e dokumentacionit të projekteve, mes tjerash edhe vlerësimi i tyre, projekcionet financiare të projekteve, vlerësimin e efektivitetit të projekteve për mjedisin, planet e investimeve dhe implementueshmërinë e tyre.
- Identifikimi i punëve që kompania jonë duhet ti ndërmerr për të përmirësuar performancën vetanake financiare dhe operative, për t’ia bashkëngjitur planit të investimeve dhe planit për implementueshmërinë e atyre projekteve
- Identifikimi i opsioneve potenciale për financim ose bashkëfinancim.
- Përgatitja detale e TOR-it konsultativ në shërbim të fazës 2.

Faza 2 që përbëhet nga:

- Punët hulumtuese/kërkimore me të cilat do të identifikoheshin investimet në Fazën 1.
- Përgatitja e dokumenteve për shqyrtimin e disa komponenteve nga programi.
- Programi implementues në favor të përmirësimit të performancës financiare dhe operative.

Në këtë kontekst, unë fillimisht do të provoj të ofroj një fazë më vete, ku mund të përfshiheshin disa nga punët e Fazës 1, por në fund të fundit le të quhet edhe si fazë konsultative, që do të shërbenin për të matur impulsin e vendim marrësve në angazhimet e fazave tjera. Në këtë fazë “konsultative” do të mundohem të ofroj:

- Ndhimesën themelore, ku mundë të vlerësohej situata e potencialit financiar dhe për të cilën do të mundë të bihej vendimi për financimin e tyre;
- Planin për përmirësimin e performancës financiare dhe operative të ndërmarrjes; dhe
- Ndhimesën për të bërë më të mundëshëm identifikimin e fondeve financiare ose kredive.

Në bazë të këtij punimi, detalet mbi vet projektin do të kontrakttoheshin ndërmjet Kompanisë-Themeluesit, Kompanisë-Komunës ose Regjionit, kurse projekt-programi do të përfaqësohej nga financuesi potencial.

IV. Vëllimi i punëve

IV.1. A: Vlerësimi i performancës financiare të ndërmarrjes

Aktivitetet e punës së deritashme të kompanisë KRU “Radoniqi” më së miri mund ti vlerësojmë nga këta tregues financiar

IV.1. A1: Pasqyrat financiare

		2007	2008	2009
Pasuritë				
Pasuritë jo qarkulluese				
Toka			8,617,300.00	8,617,300.00
Ndertesat			12,174,967.84	11,965,345.01
Inventari ,paisjet dhe makinat			15,634,623.10	15,103,007.89
Pasuritë e dhëna në lizing				
Investimet afatgjata				
Depozitat e afatizuara				
Totali i pasurive jo qarkulluse		37,166,077.74	36,426,890.94	35,685,652.90
Pasuritë qarkulluese				
Stoqet neto			502,206.94	712,295.43
Llogarit e arketueshme			936,895.21	1,247,415.47
Kerkesat tjera			16,194.90	27,447.80
Parapagimet				
Paraja dhe ekuivalentet e parase			328,456.10	287,465.82
Totali i pasurive qarkulluese		1,029,256.92	1,783,753.15	2,274,624.52
GJITHSEJT PASURIT JO QARKULLUESE DHE QARKULLUESE		38,195,334.66	38,210,644.09	37,960,277.42
Ekuiteti dhe rezervat				
Kapitali i emituar			25,000.00	25,000.00
Rezervat e rivlersimit			37,963,555.04	37,963,555.04
Fitimi/Humbja e akumuluar			-408,386.02	-943,194.95
Fitimi/Humbja e vitit			-534,808.93	0.00
Totali i ekuitetit dhe rezervave		37,070,786.61	37,045,360.09	37,045,360.09
Detyrimet				
Detyrimet jo qarkulluese				
Detyrimet afatgjata			83,975.89	124,430.91
Grantet e shtyera			6,101.67	232,362.88
Totali i detyrimeve jo qarkulluese			90,077.56	356,793.79
Detyrimet qarkulluese				
Llogarit e pagueshme dhe te tjera			275,939.15	231,832.92
Tatimet e pagueshme			683,023.13	787,514.45
Shpenzimet akruale			116,244.16	126,859.65
Totali i detyrimeve qarkulluese			1,075,206.44	1,146,207.02
Totali i detyrimeve jo qarkulluese dhe qarkulluese		1,124,548.05	1,165,284.00	1,503,000.81
GJITHSEJT EKUITETI DHE DETYRIMET		38,195,334.66	38,210,644.09	38,548,360.90

IV.1. A2: Pasqyra e të hyrave dhe të dalave

	2007	2008	2009
Te hyrat nga Shitja e Ujit		2,461,808.83	2,541,624.27
Te hyrat tjera		86,682.46	74,676.34
Zvogluar për: Lirimet në shitje			
Shitjet e kthyera			
Shitjet neto			
Shpenzimet e mallërave të shitura			
Fitimi Bruto	2,774,025.95	2,548,491.29	2,616,300.61
Shpenzimet operative :			
Shpenzimet e pagave		-1,155,354.25	-1,284,373.31
Shpenzimet e riparimeve dhe mirembajtjes		-63,405.66	-36,016.63
Shpenzimet administrative & telefonit		-28,401.04	-25,732.59
Shpenzimet e rrymes elektrike		-130,483.65	-139,436.12
Shpenzimet e derivateve		-59,821.09	-44,423.17
Shpenzimet e kemikaleve		-84,166.26	-40,384.84
Shpenzimet e marketingut		-19,231.32	-10,581.92
Shpenzimet borxheve e keqija dhe te dyshimta		-615,452.25	-665,905.48
Shpenzimet e zhvlersimit		-754,445.32	-753,557.46
Shpenzimet tjera operative		-177,400.68	-207,188.62
Totali i shpenzimeve operative	-3,184,553.93	-3,088,161.52	-3,207,600.14
Të ardhurat operuese	2,141.96	4,861.30	3,216.05
Të ardhurat tjera			
E ardhurat nga dividenda			
E ardhura nga interesi		4,861.30	3,216.05
Shpenzimet tjera			
Shpenzimet e interesit			
Shpenzimet nga tatimi në fitim			
Fitimi/Humbja e vitit	-408,386.02	-534,808.93	-588,083.48

Për të analizuar efikasitetin operativ dhe nivelin e zvogëlimit të shpenzimeve, duhet të ofrojmë një bazë solide nga e cila do të vareshin projeksionet financiare, dhe konsulenti do të përgatis specifikimin detal të shpenzimeve dhe të hyrave:

- Detalet e tarifave dhe të hyrave për të gjitha kategorit e konsumatorëve në periudhën kohore nga tri vitet e fundit
- Detalet e shpenzimeve operative në shërbimet e ujësjellsit dhe të kanalizimit, me shpenzimet fikse dhe variabile për secilën kategori
- Detalet mbi asetet, vërtetimi i vlerës së zbritur për secilën kategori të asetit, pra edhe metodologjin e përlllogaritjes. Vlerësimi adekuat i zhvlerësimit.
- Analiza e shpenzimeve shtesë, posaçërisht nga tatimet dhe kamatat

IV.1. A3: Pasqyra e rrjedhjes së parasë

	Shënimet	2007	2008	2009
Rrjedha e arkes nga aktivitetet operacionale				
	Fitimi/Humbja para tatimit		-534,808.93	-588,083.48
<i>Pershtatur nga :</i>				
	Te hyrat nga grantet			
	Te hyrat financiare		-4,861.30	-3,216.05
	Zhvlersimi		0.00	753,557.46
	Lejimet per borxhet e keqija		0.00	665,905.48
Fitimi operativ para ndryshimit ne kapitalin punues				
<i>Ndryshimi ne kapitalin punues:</i>				
	Stoqet		61,661.50	-210,088.49
	Llogarit e arketueshme , dhe te arketueshmet tjera tregtare		-841,758.92	-987,678.64
	Detyrimet tjera tregtare		40,735.95	337,716.81
Rrjedha e arkes nga aktivitetet operacionale				
			-739,361.47	-860,050.32
Rrjedha e arkes nga aktivitetet investuese				
	Blerja e pasurive jo qarkulluese		-15,258.52	-12,319.42
	Arketimet nga shitja e pasurive jo qarkulluese			
	Interesi i arketuar			
	Dividenda e pranuar			
Rrjedha e arkes nga aktivitetet operacionale				
			-15,258.52	-12,319.42
Rrjedha e arkes nga aktivitetet financuese				
	Arketimet prej emitimit te aksioneve			
	Rezultati nga huamarrja			
	Pagesa e detyrimeve për lizingun			
	Dividenda e paguar			
	Te hyrat financiare		4,861.30	3,216.05
Rrjedha e arkes nga aktivitetet financuese				
			4,861.30	3,216.05
Ndryshimet neto te parase dhe euivalentet e parase				
			-1,289,428.92	-40,990.28
Paratë e gatshme në fillim të periudhës				
			247,987.45	0.00
Paratë e gatshme në fund të periudhës				
			-1,041,441.47	-40,990.28

V. Analiza e tregut

Shikuar nga aspekti ekonomik, analiza e tregut ka rëndësi për Donatorin ose Investitorin që tu mundësohet të analizojnë aftësinë e vazhdueshme në kërkim të zgjerimit të tregut, me mbledhjen, rregullimin dhe përpunimin e këtyre të dhënave të shikojnë mundësin e paraqitjes së konkurrencës ose për futjen e ndonjë strategjie të re të biznesit.

Për studimin e realizueshmërisë të investimeve edhe nga Donatori/Investitori do të kërkohen përgjigje në këto pyetje:

1. Sa konsumator janë momental, cilët kategori janë ata si dhe sa është numri i tyre potencial për të ardhmen, të cilët do të paraqiten me mbarimin e investimit?
2. Sa ndikon te konsumatori çmimi dhe shërbimet e ujësjellësit dhe kanalizimit, si dhe a është ky shërbim dhe produkt i domosdoshëm apo paraqet një lloj luksi?

3. Cili është sistemi i rregullimit të pagesave për obligimet e kontraktuara ndaj shfrytëzuesve të shërbimeve tona?

Me përvetësimin e këtyre të dhënave, (të cilat do të kërkohen nga Donatori/Investitori) do të vazhdohet me analizën e konsumatorëve dhe numrit të tyre, si dhe nevojave të tyre për sasinë e caktuar të furnizimit me ujë dhe shërbime, duke marrë në konsideratë edhe aftësinë e tyre konsumuese po ashtu edhe mundësinë e shlyerjes së faturave mbi shfrytëzimin e shërbimeve dhe të nevojave të kontraktuara.

Donatori/Investitori vëmendje të posaçme do ti kushtoj profilit aktual dhe potencial të konsumatorëve dhe aftësisë së tyre konsumim/pagesë. Sipas të dhënave të KRU “Radoniqi” në mbarim të vitit fiskal 2010 numri i konsumatorëve të cilët shfrytëzojnë ujin dhe shërbime tjera janë gjithsejtë 27.850, prej tyre amvisëri 24.3015, shitore 3169, ente 212 dhe industri 154 konsumatorë. Konsumatorë potencial sillen deri në 3.000 amvisëri.

Numri i konsumatorëve të cilët më rregullisht i kryejnë obligimet e veta dhe shkalla e pagesave të faturave mund të vlerësohet 70-75%, e cila duke pasur parasysh rënien e aftësisë ekonomike të popullatës, mund të vlerësohet si deri diku e kënaqshme.

V.1. Strategjia e tregut

Strategjia e tregut përfshinë masat programore të cilat investitori, KRU “Radoniqi” i ndërmerr me qëllim të përmbushjes së nevojave të konsumatorëve të vet dhe për ata potencial, të cilën do ta tregoj edhe plan programi afatmesëm për investime, i futur në këtë studim mbi realizueshmërinë apo fisibilitetin e këtyre projekteve.

V.2. Strategjia e çmimeve

Duke pasur parasysh që KRU “Radoniqi” nuk vendos vet për çmimet, por këtë e bënë përmes marrjes së pëlqimit nga ZRRUM-i, për shkakun se kemi të bëjmë me produkt dhe shërbime specifike (uji i pijshëm), prap se prap strategjia e çmimeve doemos duhet të përmbajë këto elemente:

1. Në kalkulim duhet të përfshihen të gjitha shpenzimet, ashtu që të mund të përcaktohen çmimet e shitjes.
2. Politika e çmimeve për KRU “Radoniqin” do të vërtetohet edhe nga aspekti i kamatës për shpenzime investuese si mjete të huazuara – kreditë,
3. Për përcaktimin e politikave mbi çmimet, KRU “Radoniqin” duhet të nisët nga uji sa më cilësor për pije dhe largimin e ujërave të përdorura, si dhe nga aktivitetet të cilat duhet të ndërmerren me qëllim të mbrojtjes së mjedisit dhe resurseve ujore.
4. Strategjia e çmimeve, përveç tjerash, në vete duhet të përfshijë edhe analizën e kushteve të punësimit në regjionin tonë në raport me çmimet dhe shërbimet tona, sa ndikon çmimi njësi i produktit në shpenzimet e tërësishme të amvisërive ose në pagat mesatare të regjionit ku furnizojmë.

Gjithsesi, ujin nuk duhet ta trajtojmë si produkt social, por si kategori ekonomike, e cila për shkaqe të rëndësishme shumë domethënëse për jetesën dhe mirëqenien e popullatës, do të duhej të kishte një vlerësim kushtues adekuat, pra një çmim optimal. Strategjitë e reja duhet të mundësojnë që resurset ujore të ruhen më mirë dhe që ato të shfrytëzohen sa më racionalisht.

V.3. Plani i promovimit të aktiviteteve

Metodologjia e studimit të realizueshmërisë të programit investues kërkon promovim të aktiviteteve nga KRU “Radoniqi” për plasmanin e produktit dhe të shërbimeve, e të cilat do të rendisnim në disa grupe:

1. Marrëdhënia me publikun hynë në aktivitetet shumë të rëndësishme, së cilës KRU “Radoniqi” duhet ti kushtojë rëndësi dhe vëmendje adekuate. Së pari duhet ti identifikojmë dhe grupojmë nevojat dhe kërkesat publike siç janë konsumatorët (aktual dhe potencial), si dhe partnerëve tanë siç janë: furnizuesit, bankat, organet shtetërore dhe komunale të cilat do të informojnë për qëllimet tona investuese. Për këtë me shumë kujdes duhemi të përzgjedhim teknikën, mënyrën dhe formën e marrëdhënies me publikun, siç janë shtypi ditorë, fletushkat, TV dhe format tjera të kontaktimit me publikun.
2. Format e promovimit të investimeve në rritjen e kapacitetit të rritit të ujësllësit dhe kanalizimit duhet ti ndërlihim edhe nga aspekti i sigurisë furnizuese për amvisëri dhe industri me sasinë dhe cilësinë e ujit për pije, mbi ruajtjen e resurseve ujore dhe mbrojtjen mjedisit jetësor përmes grumbullimit të ujërave të përdorura dhe largimin e të njëjtave
3. Për masat e ndërmarra për punët rregulluese dhe për furnizimin e pajisjeve dhe mekanizmave për mirëmbajtje të të gjithë sistemit që nga prodhimi e deri te shpenzuesi: pajisjet për matjen e sasisë, punët rregulluese në stacionin e filtrave dhe stacionet e pompimit në zvogëlimin e shpenzimit të energjisë elektrike, riparimet e rezervuarëve e t.j., për të gjitha punët me rëndësi ashtu që i gjithë investimi të jetë në kërkim të atyre pajisjeve të cilat me futjen në përdorim mundësojnë shpenzim racional dhe me profit.

Kur kemi parasysh që deri më tani shoqëria jonë ka pasur qëndrim dhe strategji të atillë që ujin e ka trajtuar si kategori sociale, çmimet e ujit kanë qenë gjithnjë të ulëta dhe janë sjellë në atë nivel sa që mezi i ka mbuluar shpenzimet e prodhimit dhe distribuimit. Mirëpo, tani pas ndodhjeve shumë të rëndësishme të proceseve të tranzicionit (edhe pse proces i ngadalshëm) dhe me përvetësimin e programeve për zhvillim, me qëllim të ndihmesës në ruajtjen e cilësisë së ujërave në tërësi, mund të shpresojmë se edhe vendi ynë e në këtë kontest edhe mbarë shoqëria e jonë do ti bashkëngjiten këtyre qëndrimeve të Bashkësisë Ndërkombëtare në planin e veprimit praktikues mbi aprovimin e këtyre projekteve investive.

VI. Paraqitja e projekteve ideore të KRU “Radoniqit”

Në bazë të projekteve të mëhershme dhe të projekteve aktuale ideore, para-masave dhe parallogarive si të domosdoshme për përmbushjen e nevojave, blerjen e pajisjeve/mekanizmave dhe ndërtimin e objekteve të nevojshme ndërtimore, në vazhdim të këtij studimi po i paraqesim projektet e domosdoshme të cilat nevojiten për realizimin e planit afatmesëm të investimeve:

1. Projekti për ndërtimin e fazës së dytë të stacionit të filtrimit
2. Projekti për rehabilitimin e fazës së parë të stacionit ekzistues të filtrimit
3. Projekti i ndërrimit të gypave primarë në qytetin e Gjakovës
4. Projekti i ndërrimit të gypave primar në fshatrat e Gjakovës
5. Projekti i ndërrimit të gypave primar në qytetin e Rahovecit
6. Projekti i ndërrimit të gypave primar në fshatrat e Rahovecit
7. Projekti i ndërrimit të gypave primar të Lumbardhit
8. Projekti i ndërrimit të gypave magjistral St. Filtrave deri në Rahovec
9. Projekti i zgjerimit të rrjetave të ujësjellësit në Komunën e Gjakovës
10. Projekti i zgjerimit të rrjetave të ujësjellësit në Komunën e Rahovecit
11. Projekti i vazhdimit të kanalit derivues ~2km
12. Projekti i rehabilitimit të kullës-veprës ujëmarrëse
13. Projekti i rregullimit të kapërderdhjes në digë
14. Projekti i rehabilitimit të stacionit të pompave në Sopot
15. Projekti i rehabilitimit të stacionit të pompave në Rahovec
16. Projekti i ndërtimit të objektit për zyret e Rahovecit
17. Projekti për rregullimin e objektit të Drejtorisë – Gjakovë
18. Projekti për ndërrimin e kolektorit 1 fekale-qendra me Ø400-Ø800mm 3800m
19. Projekti për ndërrimin e kolektorit 2 fekale-qendra me Ø400-Ø800mm 3400m
20. Vazhdimi i kolektorit-Veri, Ø600-Ø800mm 4500m
21. Projekti për vazhdimin e kolektorit grumbullues deri te objekti për trajtimin e ujërave të zeza, Ø800mm 1400m.
22. Projekti për ndërtimin e akuaduktit mbi lumin Krena, Ø500mm 240m
23. Projekte për ndërtimin e kanalizimeve fekale për zonat që nuk kanë (Rezina Veri-Jug, lagjen Dardania, rr.Tirana e t.j.) Ø250-Ø400mm ~5000m
24. Projekti për rivendosjen-rehabilitimin e gypave të kanalizimit fekal-rrugor Ø200-Ø300mm ~2000m
25. Projektet për tri biodisqe në pjesët me kuota të ulëta
26. Projekti për trajtimin e ujërave të zeza
 - a. Objekti kryesorë i trajtimit të ujërave të zeza-qyteti
 - b. Objekti i trajtimit të ujërave të zeza-Brekoc

Vlen për tu theksuar se projektet e parapara prej nr.16 e deri nr.24 janë futur në këtë studim për shkak se ekziston faza studimore mbi lokacionet dhe shtrirjen hapësinore si dhe projektet në nivelin ideor. Për të njëjtat, nuk posedojmë dhe as kemi njohuri për Komunën e Rahovecit.

Analiza e zhvillimeve të mundshme dhe e aktiviteteve të investitorit

Analiza e fisibilitetit paraqet njërin nga proceset shumë të rëndësishme të programit investiv, gjegjësisht planit dinamik për realizimin e investimeve të parashikuara, prandaj duhet të ju kushtohet rëndësi e veçantë, dhe për këtë shkak vërteton realitetin e të gjitha supozimeve me rishikimin e metodave, vëllimit, organizimin e aktiviteteve me dinamikën kohore të realizimit të secilit aktivitet për projektet e lartcekura.

Duhet verifikuar parashikimet e mundshme sa më reale për fillimin dhe mbarimin e investimeve si dhe kohën e funksionimit të tyre pas marrjes së lejeve për përdorim.

Planifikimi i arritshëm i dinamikës së afateve kohore mvaret shumë nga kompletimi i dokumentacionit investiv, pra është e ndërlidhur me mundësitë e nxjerrjet e pëlqimeve dhe lejeve përkatëse.

Rëndësi të posaqme duhet tu kushtohet vlerësimeve të dinamikës së punimeve të parashikuara, në mvarshmëri të vëllimit të punëve, rëndësisë, strukturës dhe ndërlidhjes me të gjitha aktivitetet e planifikuara. Duke ditur se punët ndërtimore (të ujësjellsit ashtu edhe të kanalizimit) nuk mund të kryhen përgjat gjithë vitit (dhjetor-mars), prandaj thuhet se punimet ndërtimore do të kryhen gjatë periudhave kohore nga 18 marsi deri me 1 dhjetor, periudhë kohore kjo e cila do të jetë për përllogaritjet e dinamikës së punimeve për këto investime afatmesme.

Plani kohor i dinamikës për realizimin e investimeve, për periudhën 2011 – 2015

I. Plani kohor për vitin 2013

Nr.r.	Emërtimi dhe lloji i investimit	Vlera e parallogaritur (në €)	Shkalla e amortizimit (në %)	Shuma e amortizimit (në €)
1	Punët ndërtimore për fazën 2 të SF (faza I)	1,800,000	2.5	45,000
2	Punët ndërtimore për rregullimin e kanalit derivues (faza I)	1,600,000	2.0	32,000
3	Punët në ndërrimin e gypave primar Gjakovë (faza I)	1,022,200	5.0	51,110
4	Punët ndërtimore për objektin e zyrave - Rahovec	180,000	2.5	4,500
Shuma		4,602,200		132,610

II. Plani kohor për vitin 2014

Nr.r.	Emërtimi dhe lloji i investimit	Vlera e parallogaritur (në €)	Shkalla e amortizimit (në %)	Shuma e amortizimit (në €)
1	Punët ndërtimore për fazën 2 të SF (faza II)	1,400,000	2.5	35,000
2	Punët ndërtimore për rregullimin e kanalit derivues (faza II)	1,000,000	2.0	20,000
3	Punët në ndërrimin e gypave primar Gjakovë (faza II)	820,200	2.5	20,505
4	Punët në rehabilitimin e veprës ujëmarrëse-kullës	150	2.5	4
5	Punët në rehabilitimin e SP Sopot	57,000	10.0	5,700
6	Punët në rehabilitimin e SP Rahovec	172,000	10.0	17,200
7	Punët në rregullimin e kapërderdhjes në digë	180	5.0	9
8	Punët në ndërrimin e gypave primar Rahovec (faza I)	1,000,000	2.5	25,000
Shuma		4,449,530		123,418

III. Plani kohor për vitin 2015

Nr.r.	Emërtimi dhe lloji i investimit	Vlera e parallogaritur (në €)	Shkalla e amortizimit (në %)	Shuma e amortizimit (në €)
1	Punët ndërtimore për fazën 1 të SF (ekzistues)	300,000	2.5	7,500
2	Punët ndërtimore për rregullimin e kan. Derivues (faza III)	1,000,000	2.0	20,000
3	Punët në ndërrimin e gypave primar Gjakovë (faza III)	814,200	2.5	20,355
5	Punët në ndërrimin e gypave primar Rahovec (faza II)	750,000	2.5	18,750
6	Punët në zgjerimin e rrjetave të fsh. të Gjakovës	3,000,000	2.5	75,000
Shuma		5,864,200		141,605

IV. Plani kohor për vitin 2016

Nr.r.	Emërtimi dhe lloji i investimit	Vlera e parallogaritur (në €)	Shkalla e amortizimit (në %)	Shuma e amortizimit (në €)
1	Punët ndërtimore për fazën 1 të SF ekzistues	300,000	2.5	7,500
2	Punët ndërtimore për rregullimin e kanalit derivues	1,000,000	2.0	20,000
3	Blerja e mekanizmave dhe pajisjeve për mirëmbajtje	234,000	14.0	32,760
4	Punët në ndërrimin e gypave primar Gjakovë (faza IV)	812,200	2.5	20,305
5	Punët në zgjerimin e rrjetave në fsh. E Rahovecit	2,000,000	2.5	50,000
Shuma		4,346,200		130,565

V. Plani kohor për vitin 2017

Nr.r.	Emërtimi dhe lloji i investimit	Vlera e parallogaritur (në €)	Shkalla e amortizimit (në %)	Shuma e amortizimit (në €)
1	Punët ndërtimore për rregullimin e kanalit derivues	1,000,000	2.0	20,000
2	Punët në ndërrimin e gypave primar Gjakovë (faza V)	781,200	2.5	19,530
4	Punët ndërtimore për rregullimin e objektit të drejtorisë	200,000	2.0	4,000
Shuma		1,981,200		43,530

Rekapitulim

Nr.r.	Përshkrimi	Vlera e parallogaritur (në €)
1	Vlera e parallogaritur e punimeve sipas planit dinamik 2013	4,602,200
2	Vlera e parallogaritur e punimeve sipas planit dinamik 2014	4,449,530
3	Vlera e parallogaritur e punimeve sipas planit dinamik 2015	5,864,200
4	Vlera e parallogaritur e punimeve sipas planit dinamik 2016	4,346,200
5	Vlera e parallogaritur e punimeve sipas planit dinamik 2017	1,981,200
Shuma		21,243,330

Llogaritja e amortizimit për investimet e reja sipas planit dinamik

Nr	Kosto e mjeteve themelore	2013	2014	2015	2016	2017	Gjithsejt
1	4,602,200	132,610					132,610
2	4,449,530		123,418				123,418
3	5,864,200			141,605			141,605
4	4,346,200				130,565		130,565
5	1,981,200					43,530	43,530
Shuma	21,243,330	132,610	123,418	141,605	130,565	43,530	571,728

Llogaritja e shpenzimeve për kamatën dhe pagesat e ratave të kredisë

Shuma e kredisë	21,243,330
Kamata 2%	0.02
Afati i pagesës	20 vite
Grace period	5 vite
Llogaritja e kamatës për grace period (2% x 5)	1,515,800
Shuma e tërësishme e borgjit	22,759,130

Nr.	Viti i pagesave	Kamata	Pagesa	Anuiteti	Borgji i mbetur
1 deri 5	Grace period				
6	2018	455,182.60	1,517,275.33	1,972,458	22,759,130
7	2019	424,837.09	1,517,275.33	1,942,112	21,241,855
8	2020	394,491.59	1,517,275.33	1,911,767	19,724,579
9	2021	364,146.08	1,517,275.33	1,881,421	18,207,304
10	2022	333,800.57	1,517,275.33	1,851,076	16,690,029
11	2023	303,455.07	1,517,275.33	1,820,730	15,172,753
12	2024	273,109.56	1,517,275.33	1,790,385	13,655,478
13	2025	242,764.05	1,517,275.33	1,760,039	12,138,203
14	2026	212,418.55	1,517,275.33	1,729,694	10,620,927
15	2027	182,073.04	1,517,275.33	1,699,348	9,103,652
16	2028	151,727.53	1,517,275.33	1,669,003	7,586,377
17	2029	121,382.03	1,517,275.33	1,638,657	6,069,101
18	2030	91,036.52	1,517,275.33	1,608,312	4,551,826
19	2031	60,691.01	1,517,275.33	1,577,966	3,034,551
20	2032	30,345.51	1,517,275.33	1,547,621	1,517,275
		3,641,461	22,759,130	26,400,591	0

Kamata mesatare vjetore është 303.455 €

Rata mesatare vjetore e kryegjësë është 1.517.275 €

Plani i realizimit të aktiviteteve në periudhën nga punimi i projekteve deri në lëshuarjen në funksion të objekteve ndërtimore

Nr.r.	Aktivitetet	Plani kohor
1	Punimi i projekteve tekniko-teknologjik	Janar 2011 - Qershor 2012
2	Studimi i punëve mbi realizueshmërinë e planit afatmesëm	Janar 2012 - Prill 2012
3	Përmbylljet financiare të konstrukcioneve	Mars 2012 - Qershor 2012
4	Përgatitjet për punimet e objekteve dhe blerjet e pajisjeve	Qershor 2012 - Nëntor 2012
5	Punimet ndërtimore për 2013	Sipas planit dinamik (Mars-Dhjetor)
6	Punimet ndërtimore për 2014	Sipas planit dinamik (Mars-Dhjetor)
7	Punimet ndërtimore për 2015	Sipas planit dinamik (Mars-Dhjetor)
8	Punimet ndërtimore për 2016	Sipas planit dinamik (Mars-Dhjetor)
9	Punimet ndërtimore për 2017	Sipas planit dinamik (Mars-Dhjetor)

Strategjia e punëve

Strategjia e punëve në KRU “Radoniqi” si pjesë e pandashme e strategjisë financiare gjatë periudhës së realizimit të planit afatmesëm do të bëjë përpjekje që me konceptimin e strategjisë së vet të garantoj menaxhim racional të kompanisë dhe përvetsimin e zgjidhjeve më optimale në arritjen e synimeve për rezultatet maksimale ekonomiko-financiare, e paralelisht me këtë edhe të siguroj një struktur optimale të burimeve të mjeteve financiare, si marrëdhënie optimale ndërmjet mjeteve financiare dhe obligimeve, si parim i vendimeve financuese nga kompania e jonë për arritjet e synimeve të caktuara, e me këtë edhe punët tu përshtaten këtyre qëllimeve. Për shkak se problematika e punëve është identike me politikën financiare, mund të thuhet se politikën financiare nuk paraqesin gjë tjetër veçse politikën e punimeve të kompanisë të shprehura në vlera monetare.

Nga përshkrimi paraprak i qëndrimeve, mund të konstatojmë se nuk mund të trasohet politika e punimeve të kompanisë pa bashkëpunim të ngushtë me politikën financiare dhe e kundërta, sepse njëra pa tjetrën thjeshtë nuk mund të funksionojë.

Krahas investimeve në rekonstruktimin dhe ndërrimin e pjesëve dhe rrjetave të vjetëruara të ujësjellësit, menaxhmenti i KRU “Radoniqit” vëmendjen e vet e ka përqëndruar në shfrytëzimin sa më racional të ujit të shpenzuar, zvoglimin e humbjeve të ujit nga rrjeti.

Krahas asaj që u tha më lartë KRU “Radoniqi” në planin e vet afatmesëm ka paraparë rekonstruktimin dhe rivendosjen e gypave të ujësjellësit në rrjetin distribuiv, e cila për shkak të jetëzgjatjes së vjetëruar dhe të materialit jo adekuat është bërë pothuaj i pa përdorshëm dhe jo funksional.

Gjithashtu, KRU “Radoniqi” në planin e vet afatmesëm do të parashikoj ndërtimin e 22 kilometrave rrjet shpërndarëse të ujësjellësit rrugor dhe të një pjese të vendbanimeve që deri më tani ky rrjet nuk ekziston. Në këtë mënyrë, pra, KRU “Radoniqi” në të ardhmen, përmes inovacioneve dhe racionalizimit përkatës, do të vejë në shfrytëzim të plotë kapacitetet e veta dhe këto të ndërtuara në këtë periudhë afatmesme. Me zgjerimin dhe ndërtimin e rrjetave të lartëcekura të ujësjellësit dhe me ndërtimin e objekteve do të rris ekonominë dhe punësimin, dhe njëkohsisht do të garantohet uji i pijshëm për popullatën, edhe për 25 vitet e ardhshme.

Me këto investime do të sigurohen ujëmatësat në çdo hyrje dhe dalje, ashtu që me rregulluesit elektromagnetik dhe modular, si dhe me pajisjet tjera do të arrihet një balancë dinamik i rrjetit të ujësjellësit dhe fleksibilitet më i lartë ndaj kërkesave të konsumatorëve.

Shfrytëzimi racional i kapaciteteve të ndërtuara të rrjetit të ujësjellësit do të ngrisë rezultatet financiare në shumën prej 1.180.086€. Krahas kësaj, me blerjen e pajisjeve për rregullimin e frekuencave të punës së elektromotorëve për SP-të, do të zvogëlohet shpenzimi i energjisë elektrike për prodhimin e ujit të pijshëm, dhe atë: kursimi vjetor për energjinë elektrike do të ishte 14.000€, që për periudhën e planit afatmesëm kursehen 70.000€.

Krahas masave për racionalizimin dhe inovacionet, udhëheqja e kompanisë do të ndërmarr edhe masat dhe aktivitetet tjera në drejtim të kursimit, dhe ndër tjerash merr qëndrim të zvogëloj të gjitha ato shpenzime të cilat nuk janë të domosdoshme, e në rend të parë shpenzimet për siguri dhe shpenzimet tjera jo materiale, ashtu që nga ana e jonë janë evidentuar se këto shpenzime mund të zvogëlohen mjaft shpejtë për 8.000-10.000€/vit, që për periudhën e planit afatmesëm kap vlerën prej 40.000-50.000€.

Me realizimin e këtyre investimeve do të mund të arrihet një efekt i dukshëm ekonomik financiar, sidomos nëse tek rekonstruktimi i rrjetit të ujësjellësit, posaqërisht të rrjeti magjstral me dimensione më të mëdha, me ç'rast do të zvogëlojmë disa shpenzime të këtij lloji edhe deri në 10%, posaqërisht nëse tek ndërimi i gypave jetësojmë përvojat e vendeve tjera, e cila arrihet me tërheqjen e gypit të ri nga PE nëpër gypin ekzistues, e me diametër pak më të vogël. Në këtë mënyrë do të anashkalojmë punimet voluminoze të dheut, e njëkohësisht me këtë do të arrijmë zvogëlimin e shpenzimeve të investimeve në rastin e rekonstruktimit të rrjetave të vjetërsuara të ujësjellësit.

Nga e gjitha që u tha, nuk mundemi ta anashkalojmë edhe faktin se: çmimi i vogël, jo real dhe jo ekonomik i ujit, nuk është në interes të popullatës, e poashtu edhe të ekonomisë sonë dhe nuk paraqet aspak “mbrojtje të standardit të tyre”. Sepse interesi i tyre është që të kenë furnizim të qëndrueshëm me ujë dhe interes i yni që resurset tona ujore të ruhen e mos të derdhen, për shkak të mungesës së mjeteve financiare.

Secili banor e ka të qartë se 1m³ ujë ose 1.000 litra të këtij lëngu natyror, të domosdoshëm dhe të pazëvendësueshëm, nuk mund të rrezikoj standardin e tyre jetësor nëse çmimi i shitjes së 1m³ ujë në vitin 2010 kap vlerën prej 0.28€.

Pasqyra e prodhimit dhe e shpenzimit të ujit përgjat pesë vitet paraprake, me theks të posaqëm në rëndësinë e kursimit dhe të zvogëlimit të humbjeve

Sipas matjeve dhe përlllogaritjeve “KRU Radoniqi” në periudhën paraprake pesë vjeqare, prodhimi i ujit në tërësi ka arritur vlerën prej 18.000.000 m³ ujë nga të cilat janë fakturuar 6.300.000 m³, kurse humbjet e ujit kapin vlerën prej 11.700.000 m³ ujë, që d.m.th. se humbjet janë shumë të mëdha dhe sillen rreth 65% në raport me sasinë e ujit të prodhuar.

Prodhimi mesatar vjetor për periudhën në shqyrtim arrin vlerën prej 17.747.987 m³ ujë, nga të cilat janë fakturuar 6.266.981 m³ përderisa humbja mesatare vjetore në periudhën paraprake arrin vlerën prej 4.073.537 m³ ujë ose shprehur në përqindje humbjet mesatare vjetore në periudhën paraprake arrijnë 65% në raport me sasinë e prodhuar.

Shkaktarët më të shpeshtë të humbjeve të ujit në sistemin e “KRU Radoniqi” janë rrjeti i gypave nga materiali jo adekuat (azbest cimento dhe metali i zinktuar), jetëzgjatja funksionale e të cilave

sillet nga: 20-25 vite për gypat e azbest cimentos (varësisht nga klasa) dhe 10-15 vite për gypat metalik të zinktuar të futur në tokë. Kurse në rastin tonë rrjeti i ujësjellësit nuk është ndërruar për 30 e më shumë vite, bile ato vende vende arrijnë edhe mbi 40 vite. Pra kjo është njëra ndër arsyet e përbirimeve dhe plasaritjeve të tyre, ashtu që për këtë arsye na krijohen humbje të ujit në rrjetin e ujësjellësit e të cilat na hakmirren me kosto shumë shtrenjtë. Këtë konstatim mund ta shtjellojmë duke e shikuar nga së paku dy aspekte:

1. Nga aspekti i të ardhurave të zvogluara për humbjet në rrjetin magjstral dhe distribuiv, të cilat aproksimativisht arrijnë vlerat prej 1.258.392€,
2. Nga aspekti i shpenzimeve në intervenimet e mirëmbajtjes me materiale rezerve dhe me kthimin e hapësirave publike në gjendjen ekzistuese, dhe
3. Nga aspekti i shpenzimeve për trajtimin dhe përpunimin e këtyre sasive të dala nga prodhimi i ujit, e cila përfundon në humbje nga shpëlarja e shpeshtë e filtrave.

Konkludimi ynë është se nga cilido aspekt që i qasemi kësaj problematike, ne besojmë se me kaq humbje të mëdha nuk mund të pajtohemi dhe as ti justifikojmë, si nga pikëpamja ekonomiko-financiar poashtu edhe nga pikëpamja rrjedhjeve të pakontrollueshme.

Për të pasur një pasqyrë sa më reale të dëmeve që na shkaktohet nga këto humbje të ujit, ne do të presupozojmë që me masat e parapara në rekonstruimin dhe ndërrimin e rrjetave të stërvjetrura, humbjet e ujit nga rrjeti i ujësjellësit do të zvoglojmë nga 65% në 40%, dhe me këtë do të zvoglojmë shpenzimet vjetore dhe do të kemi rritje të të ardhurave për 1.305.000€. Bashkë me rritjen e të ardhurave (hyrave) në vlerën e cekur, do të arrihen edhe efekte tjera ekonomiko-financiare në zvoglimin e shpenzimeve operative si në: energji elektrike, klor, karbon aktiv, shpenzime të mirëmbajtjes, fuqi punëtore, amortizim e tj.

Siq e cekëm më lartë, se humbjet mesatare vjetore në vlerë prej 11.700.000 m³ ujë, që llogaritur në euro, sipas çmimeve mesatare të vitit 2010 arrijnë vlerën prej 4.680.000 €/vit.

VII. Analiza e mundësisë zhvillimore të KRU “Radoniqit”

Për vlerësimin e mundësive zhvillimore të KRU “Radoniqit”, rritja e prodhimit dhe shërbimeve do të jenë parametra të rëndësishëm për paraqitjen e aftësisë reproduktuese për shlyerjen e obligimeve të deritashme dhe të vlerës së planifikuar të huasë në mënyrë që ky program investiv të jetë i realizueshëm.

Si parametër tjetër për vlerësimin e mundësive zhvillimore është ofrimi i kreditorëve me kushte të përshtatshme.

Nëse analizojmë problemet e financimit të KRU “Radoniqit” për periudhën e aktiviteteve kaq intenzive dhe kaq të domosdoshme për zhvillim, atëher do kisha shtuar se më së miri do të ishte që si burim financues për zhvillim ti shfrytëzonte aftësinë reproduktuese vetanake, e që do të ishte shuma e mjeteve të akumuluar vetanake e që kjo do të thotë se KRU “Radoniqit” do duhej qasur investimeve të reja përmes mundësive të veta reale, pa mbështetje financiare nga jashtë.

Megjithatë, problemi qëndron në atë se nevojat e hovshme për zhvillim tejkalojnë mundësitë financiare nga akumulimi i mjeteve vetanake. Kjo diferencë ndërmjet nevojave financuese për zhvillim dhe potencialit vetanak të disponueshëm për zhvillim rezulton si të domosdoshme shfrytëzimin e mundësive financiare alternative. Mu për këtë shkak KRU “Radoniqit” duhet që të kërkoj investitor / donator, qoft edhe me mjete të huazuara, që pas periudhës të programit afatmesëm, të ngritet dhe pas asaj periudhe të jetë e vetëqëndrueshme dhe investimet e së ardhmes ti realizoj me mjete vetanake.

Burimet financiare alternative për financimin e nevojave zhvillimore të KRU “Radoniqi”

Në sistemin tonë të deritashëm burimet vetanake janë konsideruar si mjete të dhuruara, sepse për to nuk kemi paguar ndonjë kamat apo ndonjë obligim tjetër. Mendimi i tillë në thelb është naiv dhe kjo neve na ka kushtuar me humbjen e hapit ndaj vendeve të zhvilluara. Vlen cekur edhe këtë, se në këtë kohë nuk ekziston kapitali falas, dhe e vetmja çështje është së çmimi përcaktohet në bazë të rezultateve nga e kaluara apo në bazë të “viktimizimit të së ardhmes”. Nëse shfrytëzohet kapitali vetanak pa ndonjë tarifë, do të thotë se KRU “Radoniqi” nuk mund të realizoj ndonjë akumulim, që si pasoj do të mundë të realizonte vetëm zero reprodukim. Pra edhe kapitali vetanak e ka vlerën e vet, e që është akumulimi në vlera normale e cila duhet të mundësoj mbijetesë në treg.

Llogaritja e të hyrave totale

	Të hyrat nga	2013	2014	2015	2016	2017
1	Zvoglimi i humbjeve-ndërrimi i rrjetave	284,229	861,300	1,305,000	1,710,000	1,710,000
2	Legalizimi i kons. ilegal në sistem	58,283	176,616	267,600	350,400	350,400
3	Konvertimi i këtyre konsumatorëve	12,000	24,000	36,000	48,000	60,000
4	Masat e vetëdijësimit	18,297	36,594	54,890	73,187	91,484
5	Gjithsejt	372,809	1,098,510	1,663,490	2,181,587	2,211,884

	Të hyrat nga	2018	2019	2020	2021	2022
1	Zvoglimi i humbjeve-ndërrimi i rrjetave	1,710,000	1,710,000	1,710,000	1,710,000	1,710,000
2	Legalizimi i kons. ilegal në sistem	350,400	350,400	350,400	350,400	350,400
3	Konvertimi i këtyre konsumatorëve					
4	Masat e vetëdijësimit	91,484	91,484	91,484	91,484	91,484
5	Gjithsejt	2,151,884	2,151,884	2,151,884	2,151,884	2,151,884

	Të hyrat nga	2023	2024	2025	2026	2027
1	Zvoglimi i humbjeve-ndërrimi i rrjetave	1,710,000	1,710,000	1,710,000	1,710,000	1,710,000
2	Legalizimi i kons. ilegal në sistem	350,400	350,400	350,400	350,400	350,400
3	Konvertimi i këtyre konsumatorëve					
4	Masat e vetëdijësimit	91,484	91,484	91,484	91,484	91,484
5	Gjithsejt	2,151,884	2,151,884	2,151,884	2,151,884	2,151,884

	Të hyrat nga	2028	2029	2030	2031	2032
1	Zvoglimi i humbjeve-ndërrimi i rrjetave	1,710,000	1,710,000	1,710,000	1,710,000	1,710,000
2	Legalizimi i kons. në sistem	350,400	350,400	350,400	350,400	350,400
3	Konvertimi i këtyre konsumatorëve					
4	Masat e vetëdijësimit	91,484	91,484	91,484	91,484	91,484
5	Gjithsejt	2,151,884	2,151,884	2,151,884	2,151,884	2,151,884

Shpenzimet materiale direkte dhe rryma elektrike nga kohëzgjatja e projektit (2013-2032)

Nr	Përshkrimi	Vitet e kohëzgjatjes së projektit				
		2013	2014	2015	2016	2017
1	Kemikalje			8,000	10,000	12,000
2	Rryma elektrike			9,000	13,000	16,000
	Gjithsejt:			17,000	23,000	28,000

Plani i llogatjes së amortizimit (2013 – 2032)

2013	2014	2015	2016	2017	2018	2019	2020	2021	2022
132,610	132,610	132,610	132,610	132,610	132,610	124,653	117,174	109,695	109,695
	123,418	123,418	123,418	123,418	123,418	123,418	116,013	108,608	108,608
		141,605	141,605	141,605	141,605	141,605	141,605	133,109	133,109
			130,565	130,565	130,565	130,565	130,565	122,731	122,731
				43,530	43,530	43,530	43,530	43,530	43,530
132,610	256,028	397,633	528,198	571,728	571,728	563,771	548,887	517,673	517,673

2023	2024	2025	2026	2027	2028	2029	2030	2031	2032
109,695	93,241	93,241	93,241	93,241	93,241	93,241	93,241	93,241	93,241
108,608	102,092	102,092	86,778	86,778	86,778	86,778	86,778	86,778	86,778
133,109	115,805	112,910	106,135	106,135	106,135	106,135	106,135	106,135	106,135
122,731	122,731	122,731	106,776	100,369	91,336	91,336	91,336	91,336	91,336
38,742	38,742	38,742	38,742	38,742	38,742	38,742	38,742	38,742	38,742
512,885	472,610	469,715	431,671	425,265	416,232	416,231	416,231	416,231	416,231

Shuma e amortizimit më 2032 do të jetë 12.020.928 €

Vlera e projektit më 2032 do të jetë 21.243.330 – 12.020.928 = 9.222.402 €

Bilanci i suksesit që rrjedhë nga investimet

Nr	Përshkrimi	Vitet e kohëzgjatjes së projektit									
		viti 1	viti 2	viti 3	viti 4	viti 5	viti 6	viti 7	viti 8	viti 9	viti 10
1	2	3	4	5	6	7	8	9	10	11	12
1	Të hyrat totale	372,809	1,098,510	1,663,490	2,181,587	2,211,884	2,151,884	2,151,884	2,151,884	2,151,884	2,151,884
2	Shpenzimet totale	192,759	441,190	695,391	920,052	974,429	1,421,011	1,382,709	1,337,479	1,275,920	1,245,574
	Amortizimi	132,610	256,028	397,633	528,198	571,728	571,728	563,771	548,887	517,673	517,673
	Kamata						455,182	424,837	394,491	364,146	333,800
	Pagat bruto		8,400	12,600	16,800	16,800	16,800	16,800	16,800	16,800	16,800
	Shpenzimet materiale			8,000	10,000	12,000	12,000	12,000	12,000	12,000	12,000
	Shpenzimet e energjisë			9,000	13,000	16,000	16,000	16,000	16,000	16,000	16,000
	TVSh	59,649	175,762	266,158	349,054	353,901	344,301	344,301	344,301	344,301	344,301
	Shpenzimet tjera	500	1,000	2,000	3,000	4,000	5,000	5,000	5,000	5,000	5,000
	Shpenz. pa amortizim	60,149	185,162	297,758	391,854	402,701	849,283	818,938	788,592	758,247	727,901
3	Fitimi/humbja bruto	180,050	657,320	968,099	1,261,535	1,237,455	730,873	769,175	814,405	875,964	906,310
4	Tatimi në fitim (10%)	18,005	65,732	96,810	126,154	123,745	73,087	76,917	81,440	87,596	90,631
5	Fitimi/humbja neto	162,045	591,588	871,289	1,135,382	1,113,709	657,785	692,257	732,964	788,367	815,679

Nr	Përshkrimi	Vitet e kohëzgjatjes së projektit									
		viti 11	viti 12	viti 13	viti 14	viti 15	viti 16	viti 17	viti 18	viti 19	viti 20
1	2	3	4	5	6	7	8	9	10	11	12
1	Të hyrat totale	2,151,884	2,151,884	2,151,884	2,151,884	2,151,884	2,151,884	2,151,884	2,151,884	2,151,884	2,151,884
2	Shpenzimet totale	1,170,166	1,136,925	1,068,536	1,031,784	992,406	962,059	931,714	901,368	871,023	840,677
	Amortizimi	472,610	469,715	431,671	425,265	416,232	416,231	416,231	416,231	416,231	416,231
	Kamata	303,455	273,109	242,764	212,418	182,073	151,727	121,382	91,036	60,691	30,345
	Pagat bruto	16,800	16,800	16,800	16,800	16,800	16,800	16,800	16,800	16,800	16,800
	Shpenzimet materiale	12,000	12,000	12,000	12,000	12,000	12,000	12,000	12,000	12,000	12,000
	Shpenzimet e energjisë	16,000	16,000	16,000	16,000	16,000	16,000	16,000	16,000	16,000	16,000
	TVSh	344,301	344,301	344,301	344,301	344,301	344,301	344,301	344,301	344,301	344,301
	Shpenzimet tjera	5,000	5,000	5,000	5,000	5,000	5,000	5,000	5,000	5,000	5,000
	Shpenzim. pa amortizim	697,556	667,210	636,865	606,519	576,174	545,828	515,483	485,137	454,792	424,446
3	Fitimi/humbja bruto	981,718	1,014,959	1,083,348	1,120,100	1,159,478	1,189,825	1,220,170	1,250,516	1,280,861	1,311,207
4	Tatimi në fitim (10%)	98,172	101,496	108,335	112,010	115,948	118,982	122,017	125,052	128,086	131,121
5	Fitimi/humbja neto	883,546	913,463	975,013	1,008,090	1,043,530	1,070,842	1,098,153	1,125,464	1,152,775	1,180,086

Rrjedha financiare

Nr	Përshkrimi	Vitet e kohëzgjatjes së projektit									
		viti 1	viti 2	viti 3	viti 4	viti 5	viti 6	viti 7	viti 8	viti 9	viti 10
1	2	3	4	5	6	7	8	9	10	11	12
1	Të hyrat totale	372,809	1,098,510	1,663,490	2,181,587	2,211,884	2,151,884	2,151,884	2,151,884	2,151,884	2,151,884
2	Burimi financiar										
	mjete vetanake										
	mjete nga jasht										
3	Vlera e mbetur e proj.										
	mjete themelore										
	mjete të qarkullueshme										
3	Të dalat totale	78,154	259,294	407,168	534,808	543,246	2,911,628	2,854,767	2,798,599	2,744,064	2,686,408
4	Shpenzimet pa amortizim	60,149	185,162	297,758	391,854	402,701	849,283	818,938	788,592	758,247	727,901
5	Pagat bruto		8,400	12,600	16,800	16,800	16,800	16,800	16,800	16,800	16,800
6	Tatimi në fitim	18,005	65,732	96,810	126,154	123,745	73,087	76,917	81,440	87,596	90,631
7	Detyrimet						1,972,458	1,942,112	1,911,767	1,881,421	1,851,076
8	Të hyrat neto	294,655	839,216	1,256,322	1,646,779	1,668,638	-759,744	-702,883	-646,715	-592,180	-534,524

Nr	Përshkrimi	Vitet e kohëzgjatjes së projektit									
		viti 11	viti 12	viti 13	viti 14	viti 15	viti 16	viti 17	viti 18	viti 19	viti 20
1	2	3	4	5	6	7	8	9	10	11	12
1	Të hyrat totale	2,151,884	2,151,884	2,151,884	2,151,884	2,151,884	2,151,884	2,151,884	2,151,884	2,151,884	2,151,884
2	Burimi financiar										
	vetanake										
	nga jasht										
3	Vlera e mbetur e proj.										9,222,402
	mjete themelore										
	mjete të qarkullueshme										
3	Të dalat totale	2,633,258	2,575,891	2,522,039	2,465,023	2,408,270	2,350,613	2,292,992	2,235,301	2,177,644	2,119,988
4	Shpenzimet pa amortiz	697,556	667,210	636,865	606,519	576,174	545,828	515,483	485,137	454,792	424,446
5	Pagat bruto	16,800	16,800	16,800	16,800	16,800	16,800	16,800	16,800	16,800	16,800
6	Tatimi në fitim	98,172	101,496	108,335	112,010	115,948	118,982	122,052	125,052	128,086	131,121
7	Detyrimet	1,820,730	1,790,385	1,760,039	1,729,694	1,699,348	1,669,003	1,638,657	1,608,312	1,577,966	1,547,621
8	Të hyrat neto	-481,374	-424,007	-370,155	-313,139	-256,386	-198,729	-141,108	-83,417	-25,760	9,254,298

Po ti shtojmë vlerën e mbetur të projektit më 2032 prej 9.222.402 € të hyrat neto do ti kemi: $31.896 + 9.222.402 = 9.254.298$ €

Rrjedha ekonomike

Nr	Përshkrimi	Vitet e kohëzgjatjes së projektit									
		viti 1	viti 2	viti 3	viti 4	viti 5	viti 6	viti 7	viti 8	viti 9	viti 10
1	2	3	4	5	6	7	8	9	10	11	12
1	Të hyrat totale	372,809	1,098,510	1,663,490	2,181,587	2,211,884	2,151,884	2,151,884	2,151,884	2,151,884	2,151,884
2	Vlera e mbetur e proj.										
	mjete themelore										
	mjete të kthyeshme										
3	Të dalat totale	78,154	259,294	407,168	534,808	543,246	939,170	912,655	886,832	862,643	835,332
4	Shpenzimet pa amortizim	60,149	185,162	297,758	391,854	402,701	849,283	818,938	788,592	758,247	727,901
5	Pagat bruto		8,400	12,600	16,800	16,800	16,800	16,800	16,800	16,800	16,800
6	Tatimi në fitim	18,005	65,732	96,810	126,154	123,745	73,087	76,917	81,440	87,596	90,631
8	Të hyrat neto	294,655	839,216	1,256,322	1,646,779	1,668,638	1,212,714	1,239,229	1,265,052	1,289,241	1,316,552

Nr	Përshkrimi	Vitet e kohëzgjatjes së projektit									
		viti 1	viti 2	viti 3	viti 4	viti 5	viti 6	viti 7	viti 8	viti 9	viti 10
1	2	3	4	5	6	7	8	9	10	11	12
1	Të hyrat totale	2,151,884	2,151,884	2,151,884	2,151,884	2,151,884	2,151,884	2,151,884	2,151,884	2,151,884	2,151,884
2	Vlera e mbetur e proj.										9,222,402
	mjete themelore										
	mjete të kthyeshme										
3	Të dalat totale	812,528	785,506	762,000	735,329	708,922	681,610	654,335	626,989	599,678	572,367
4	Shpenzimet pa amortizim	697,556	667,210	636,865	606,519	576,174	545,828	515,483	485,137	454,792	424,446
5	Pagat bruto	16,800	16,800	16,800	16,800	16,800	16,800	16,800	16,800	16,800	16,800
6	Tatimi në fitim	98,172	101,496	108,335	112,010	115,948	118,982	122,052	125,052	128,086	131,121
8	Të hyrat neto	1,339,356	1,366,378	1,389,884	1,416,555	1,442,962	1,470,274	1,497,549	1,524,895	1,552,206	10,801,919

Neto vlera e tanishme e projektit investiv

Nr	Përshkrimi	Vitet e kohëzgjatjes së projektit									
		viti 1	viti 2	viti 3	viti 4	viti 5	viti 6	viti 7	viti 8	viti 9	viti 10
1	2	3	4	5	6	7	8	9	10	11	12
1	Të hyrat totale	372,809	1,098,510	1,663,490	2,181,587	2,211,884	2,211,884	2,211,884	2,211,884	2,211,884	2,211,884
2	Shkalla diskontuese		3.5	3.5	3.5	3.5	3.5	3.5	3.5	3.5	3.5
3	Faktori diskontues		0.933512	0.901944	0.871444	0.841975	0.813503	0.785994	0.759415	0.733735	0.708923
4	Vlera e tanishme		1,025,472	1,500,375	1,901,131	1,862,351	1,799,374	1,738,528	1,679,738	1,622,937	1,568,055

Nr	Përshkrimi	Vitet e kohëzgjatjes së projektit									
		viti 11	viti 12	viti 13	viti 14	viti 15	viti 16	viti 17	viti 18	viti 19	viti 20
1	2	13	14	15	16	17	18	19	20	21	22
1	Të hyrat totale	2,151,884	2,151,884	2,151,884	2,151,884	2,151,884	2,151,884	2,151,884	2,151,884	2,151,884	2,151,884
2	Shkalla diskontuese	3.5	3.5	3.5	3.5	3.5	3.5	3.5	3.5	3.5	3.5
3	Faktori diskontues	0.684950	0.661988	0.639409	0.617787	0.596896	0.576712	0.557210	0.538638	0.520163	0.502573
4	Vlera e tanishme	1,473,933	1,424,521	1,375,934	1,329,406	1,284,451	1,241,017	1,199,051	1,159,086	1,119,330	1,081,479

Dinamika e shpagimit të investimeve

Vitet e kohëzgjatjes së projektit	Investimet		Të hyrat nga aktivitetet		Pjesa e pashlyer e investimit
	Vlera	Komulativ	Vlera	Komulativ	
1	21,243,330	21,243,330	372,809	372,809	-20,870,521
2		21,243,330	1,098,510	1,471,319	-19,772,011
3		21,243,330	1,663,490	3,134,809	-18,108,521
4		21,243,330	2,181,587	5,316,396	-15,926,934
5		21,243,330	2,211,884	7,528,280	-13,715,050
6		21,243,330	2,211,884	9,740,164	-11,503,166
7		21,243,330	2,211,884	11,952,048	-9,291,282
8		21,243,330	2,211,884	14,163,932	-7,079,398
9		21,243,330	2,211,884	16,375,816	-4,867,514
10		21,243,330	2,211,884	18,587,700	-2,655,630
11		21,243,330	2,151,884	20,739,584	-503,746
12		21,243,330	2,151,884	22,891,468	1,648,138
13		21,243,330	2,151,884	25,043,352	3,800,022
14		21,243,330	2,151,884	27,195,236	5,951,906
15		21,243,330	2,151,884	29,347,120	8,103,790
16		21,243,330	2,151,884	31,499,004	10,255,674
17		21,243,330	2,151,884	33,650,888	12,407,558
18		21,243,330	2,151,884	35,802,772	14,559,442
19		21,243,330	2,151,884	37,954,656	16,711,326
20		21,243,330	2,151,884	40,106,540	18,863,210

